

# FICHE TECHNIQUE

Les Grands Théâtres & Badhouse Productions présentent

# KARINE DUBERNET

## *SOURIS PAS !*



TEXTE  
KARINE DUBERNET  
& CAROLE GREEP

MISE EN SCÈNE  
PHILIPPE AWAT

Avec le soutien de la

**SACD**



la culture avec  
la copie privée

Lumière 2 107 257 73 1206137 / Photo: G. Fournier / Reuters - M. J. / S. / J. / B. / D.

# ÉQUIPE DE TOURNEE

**Administrateur :** badhouse.peggy@gmail.com | 06 60 97 36 06

**Régisseur Général :** tbd

## 1. DUREE DU SPECTACLE

---

Le spectacle se déroulera en une partie d'1 heure 15 minutes.

## 2. MATERIEL FOURNI PAR L'ORGANISATEUR

---

*L'ORGANISATEUR* fournira :

- L'alimentation électrique
- Le matériel scénique
- Le matériel de sonorisation
- Le matériel d'éclairage scénique
- Le personnel qualifié pour le montage, les réglages, l'exploitation et la maintenance

*L'ORGANISATEUR* s'engage à fournir le matériel qui lui est demandé dans toutes les clauses de ce contrat technique.

## 3. SCENE ET SALLE

---

- Représentation Soirée : **9h00**
- Scène à fournir par l'ORGANISATEUR à 09 heures le jour de la représentation :
  - Ouverture **06 m minimum**
  - Profondeur **04 m minimum**
  - Hauteur disponible sous perches ou obstacles : **04 m minimum**

## 4. MATERIEL SCENIQUE A FOURNIR PAR L'ORGANISATEUR

---

*L'ORGANISATEUR* fournira :

- Une boîte noire avec un rideau de scène et un rideau de fond de scène noir.
- Deux tables, deux portants, chaises et miroirs et éclairage en coulisses.
- Loges ou espaces de changement rapide à proximité de la scène Jardin et Cour avec tables, chaises et miroirs et éclairage.

## 5. ALIMENTATION ELECTRIQUE

---

*L'ORGANISATEUR* fournira l'alimentation électrique protégée par un disjoncteur différentiel conforme à la réglementation et nécessaire au bon fonctionnement de tous les appareils.

**Prévoir 2 circuits direct PC 16 - 220 V au plateau : 1 à Jardin, 1 à Cour.**

## 6. SONORISATION

*L'ORGANISATEUR* fournira l'intégralité du système de sonorisation nécessaire à une perception acoustique de qualité.

**Ce système devra être monté, câblé et prêt à régler avant notre arrivée.**

### **A/ F.O.H :**

Puissance : adaptée au lieu avec delays si nécessaire (balcons, grande salle...). Le système sera homogène en pression et en couverture dans toute la salle.

- 1 x Console son Numérique.
- 1 x Lecteur CD auto-ready.

### **B/ PATCH LIST, MICS & STANDS :**

- Micros d'ambiance situés en nez de scène pour reprise comédienne. Si la salle est très grande.

### **C/ MONITORS :**

- Prévoir deux retours Jardin – Cour.

### **D/ INTERCOM :**

- Intercom régie, plateau jardin et plateau cour.

## 7. ECLAIRAGE SCENIQUE

*L'ORGANISATEUR* fournira la totalité du système d'éclairage scénique selon les plans joints.

**Ce système devra être monté, câblé et prêt à régler avant notre arrivée.**

Référence Gélamines LeeFilter à fournir par *L'ORGANISATEUR*.

La liste du matériel lumière à fournir par *L'ORGANISATEUR* conformément au plan feux, les indications de montage et de câblage, le plan de gélatines, l'implantation des perches sont fournis et détaillés dans les documents fournis en annexe.

Emplacement de la régie lumière : la régie lumière sera à côté de la console son, en salle de préférence.

## **8. DECOR**

*LE PRODUCTEUR* fournira la totalité du décor.

Ce décor sera installé le jour même de la représentation.

## **9. PERSONNEL**

*L'ORGANISATEUR* mettra à disposition le personnel suivant :

- Un technicien lumière connaissant parfaitement l'installation du lieu et l'encodage de la console.
- Un technicien son accueil façade connaissant parfaitement l'installation du lieu.

## **10. LOGES**

Prévoir une loge pour 1 comédienne.

IMPORTANT : L'accès aux loges et à la scène ne devra pas être visible du public.

## **11. CATERING**

Thé vert, café, eau fraîche, fruits, fruits secs, légumes à croquer.

## **12. STATIONNEMENT**

*L'ORGANISATEUR* prévoira à proximité de l'accès loges les emplacements de stationnement gratuits et autorisés pour une voiture le jour du spectacle.

## 13. CHAUFFAGE

L'ORGANISATEUR veillera à ce que le lieu du spectacle soit chauffé en fonction des températures extérieures. Le système de chauffage devra être silencieux ou coupé durant le spectacle.

## 14. CONTROLE DES LUMIERES DU LIEU

La lumière du lieu doit être contrôlable depuis la régie lumière.

Si nécessaire, l'ORGANISATEUR prévoira une liaison interphonique entre le régisseur général de « **Souris Pas** » et l'endroit des commandes de la lumière du lieu.

La salle doit être occultée totalement de toute lumière extérieure, le spectacle ne pourra avoir lieu sans le noir complet, excepté le balisage de sécurité lumineux minimum exigé par la réglementation.

**Intro** (lumière qui précède le défibrillateur) : Contre léger en blanc/verdâtre

**Défibrillateur** : Découpe centre scène + contre centre scène sur siège

**Clinique** : Face froide + Contre blanc/bleuté

**Maison 1** : Face chaude + contre ambre

**Martinique** : Face chaude + Contre orange et Vert + latéraux chaud

**Chambre** : Face chaude + contre violet

**AEELV** : "Chambre" avec face à 50 % + latéraux chaud

**Extérieur** : Face chaude + Contre blanc/orange + Latéraux chaud

**Église** : Face froide + contre violet + Contre sur taps de fond blanc

**Théâtre** : Face chaude + Contre rouge + Par au sol sur rideau en nez de scène

**Cirque** : "Théâtre" + Latéraux chaud

**Casting** : Découpe central + Contre sur tapis de fond Blanc/bleuté

**Avignon** : Face chaude + contre jaune + latéraux chaud

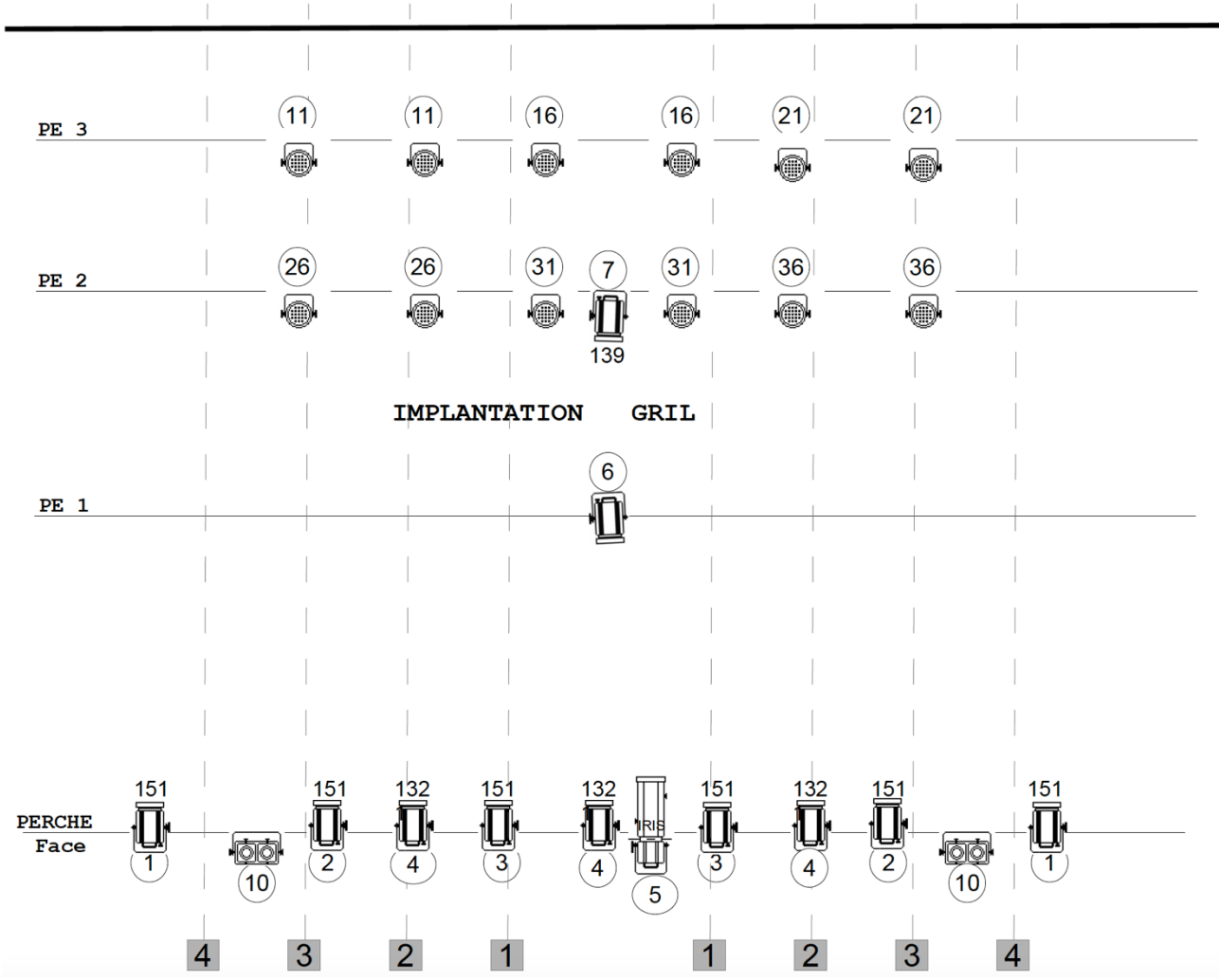
**Maman** : Latéraux chaud à faible intensité

**Maison 2** : Face chaude + Contre orange + bleu sur taps

**Avocat** : Face chaude + contre blanc sans taps de fond

**Resto** : "Théâtre" avec contre rouge plus faible - par au sol

**Boite** : Chaser de couleur style boite de nuit



**IMPLANTATION GRIL**

**PERCHE Face**

- 4
- 3
- 2
- 1
- 1
- 2
- 3
- 4



46



46



46



46

41



51

41



51

8



9

### IMPLANTATION SOL

41



51

8



9

#### LEGENDE



PC 1kw x 15



Découpes x 1  
1kw type 613



Par Led x 22



Blinder x 2